

TÜRKİYE
YÜZYILI

100
TÜRKİYE CUMHURİYETİ'NİN YÜZÜNCÜ YILI

T.C.

ALTINORDU KAYMAKAMLIĞI

HAMDULLAH SUPHİ TANRIÖVER

ORTAOKULU MÜDÜRLÜĞÜ



2024-2028

STRATEJİK PLAN



EĞİTİMDİR Kİ BİR MİLLETİ YA ÖZGÜR, BAĞIMSIZ, ŞANLI
VE YÜCE BİR TOPLUM HALİNDE YAŞATIR YA DA ONU
KÖLELİĞE VE YOKSULLUĞA TAŞIR.

M. Atatürk



HAMDULLAH SUPHİ TANRIÖVER ORTAOKULU

İLETİŞİM BİLGİLERİ

İli:	Ordu	İlçesi:	Altınordu
Adres:	Bahçelievler Mah. Edibe Akyol Sk. No.3 Altınordu / ORDU	Coğrafi Konum: (link)	https://www.google.com/maps/dir//40.9825588,37.8923215/@40.9825588,37.8923215,17z?entry=ttu
Telefon	04522231679	Fax Numarası:	–
e-Posta Adresi:	753750@meb.k12.tr	Web Sayfası Adresi:	https://hamdullah.meb.k12.tr/
Kurum Kodu:	753750	Öğretim Şekli:	Ortaokul Tam Gün Anasınıf İkili Eğitim



SUNUŞ

Çağımız dünyasında her alanda yaşanan hızlı gelişmelere paralel olarak eğitimin amaçlarında, yöntemlerinde ve işlevlerinde de değişimin olması vazgeçilmez, ertelenmez ve kaçınılmaz bir zorunluluk haline gelmiştir. Eğitimin her safhasında sürekli gelişime açık, nitelikli insan yetiştirme hedefine ulaşılabilmesi; belli bir planlamayı gerektirmektedir.

Milli Eğitim Bakanlığı birimlerinin hazırlamış olduğu stratejik planlama ile izlenebilir, ölçülebilir ve geliştirilebilir çalışmaların uygulamaya konulması daha da mümkün hale gelecektir. Eğitim sisteminde planlı şekilde gerçekleştirilecek atılımlar; ülke bazında planlı bir gelişmenin ve başarmanın da yolunu açacaktır.

Eğitim ve öğretim alanında mevcut değerlerimizin bilgisel kazanımlarla kaynaştırılması; ülkemizin ekonomik, sosyal, kültürel yönlerden gelişimine önemli ölçüde katkı sağlayacağı inancını taşımaktayız. Stratejik planlama, kamu kurumlarının varlığını daha etkili bir biçimde sürdürebilmesi ve kamu yönetiminin daha etkin, verimli, değişim ve yeniliklere açık bir yapıya kavuşturulabilmesi için temel bir araç niteliği taşımaktadır.

Bu anlamda, 2024-2028 dönemi stratejik planının; belirlenmiş aksaklıkların çözüme kavuşturulmasını ve çağdaş eğitim ve öğretim uygulamalarının bilimsel yönleriyle başarıyla yürütülmesini sağlayacağı inancını taşımaktayız. Bu çalışmayı planlı kalkınmanın bir gereği olarak görüyor; planın hazırlanmasında emeği geçen tüm paydaşlara teşekkür ediyor, Okulumuz, İlçemiz, İlimiz ve Ülkemiz eğitim sistemine hayırlı olmasını diliyorum.

ÖZER YARAR

Okul Müdürü

İÇİNDEKİLER TABLOSU

1.STRATEJİK PLAN HAZIRLIK SÜRECİ.....	7
1.1. PLANIN SAHİPLENİLMESİ VE SÜRECİN ORGANİZASYONU.....	7
1.2. KURUL VE EKİPLER.....	7
1.3. Planlama Süreci.....	8
2.DURUM ANALİZİ.....	10
2.1.KURUMSAL TARİHÇE.....	11
2.2. UYGULANMAKTA OLAN STRATEJİK PLANIN DEĞERLENDİRİLMESİ.....	12
2.3. Yasal Yükümlülükler ve Mevzuat Analizi.....	12
2.4. Üst Politika Belgeleri Analizi.....	13
2.5. Faaliyet Alanları İle Ürün/Hizmetlerin Belirlenmesi.....	13
2.6. Paydaş Analizi.....	15
2.7. Okul/Kurum İçi Analizi.....	16
2.7.1. Teşkilat Yapısı.....	17
2.7.2. İnsan Kaynakları.....	19
2.7.3. Teknolojik Düzey.....	23
2.7.4. Mali Kaynaklar.....	24
2.7.5. İstatistiki Veri oluşturacak Diğer Veriler.....	25
2.8. Çevre Analizi (PESTLE).....	27
2.9. GZFT (Güçlü, Zayıf, Fırsat, Tehdit) Analizi.....	28
GELECEĞE BAKIŞ.....	32
3.MİSYON, VİZYON VE TEMEL DEĞERLER.....	32
3.1.Misyonumuz.....	32
3.2.Vizyonumuz.....	32
3.3 Temel Değerlerimiz.....	32
4.1.AMAÇ, HEDEF VE PERFORMANS GÖSTERGESİ İLE STRATEJİLERİN BELİRLENMESİ.....	35
4.2. Maliyetlendirme.....	40
5.İZLEME VE DEĞERLENDİRME.....	42

1.BÖLÜM

STRATEJİK PLAN

HAZIRLIK SÜRECİ

1. STRATEJİK PLAN HAZIRLIK SÜRECİ

1.1. PLANIN SAHIPLENİLMESİ VE SÜRECİN ORGANİZASYONU

2024-2028 Stratejik Planlama Hazırlık sürecinde planın sahiplenilmesi hususunda düzenlenen eğitim ve toplantılarda, bütün ekip üyelerinin özverili bir şekilde çalışmalara katılmaları gerektiğinin önemi vurgulanmıştır. İlçe Millî Eğitim Müdürlüğümüz yapılan çalışmalarını yakından takip ederek tüm çalışmalarını desteklemiştir. Böylelikle üst yöneticinin stratejik plan yaklaşımını benimsediği ve kurumsal sahiplenmenin gerçekleştiği görülmüştür.

1.2. KURUL VE EKİPLER

Stratejik Planlamaya İlişkin Usul ve Esaslar Hakkında Yönetmelik gereği hazırlanan 2022/21 sayılı Genelge ile Müdürlüğümüzün 2024-2028 Stratejik Plan çalışmalarını başlatılmıştır.

Hamdullah Suphi Tanrıöver Ortaokulu Stratejik Planlama Ekibi: Hamdullah Suphi Tanrıöver Ortaokulu Müdürlüğü 2024-2025 Stratejik Planlama Üst Ekibi 10 kişiden, stratejik planlama ekibi 1 başkan ve (9) ekip üyesi olmak üzere 10 kişiden oluşmuştur.

Tablo 1: Kurul ve Ekip Bilgileri

Kurul Bilgileri		Ekip Bilgileri	
Adı Soyadı	Unvanı	Adı Soyadı	Unvanı
Özer YARAR	Okul Müdürü	Aykut YALÇIN	Öğretmen (Bilişim Teknolojileri)
Kadir ARSLAN	Müdür Yrd.	Meliha KURTULUŞ	Öğretmen (Bilişim Teknolojileri)
Sevinç ALKAN	Öğretmen (Türkçe)	Erdem ACARTÜRK	Öğretmen (Rehberlik)
Aşkın ÖZDEMİR	Öğretmen (Matematik)	Sabri USTA	Öğretmen (Rehberlik)
Özcan TURAN	Öğretmen (Fen Bilimleri)	Murat GÜLER	Öğretmen (Türkçe)
		Gülcan AKKOYUN	Öğretmen (Matematik)
		Serkan ÇOLAK	Öğretmen (Fen Bilimleri)
		Yasemin YALÇIN	Öğretmen (Sosyal Bilgiler)

1.3. Planlama Süreci

2024-2028 dönemi stratejik planının hazırlanması sürecinin temel aşamaları; kurul ve ekiplerin oluşturulması, çalışma takviminin hazırlanması, uygulanacak yöntemlerin ve yapılacak çalışmaların belirlenmesi şeklindedir.

Okulumuzun 2024-2028 dönemlerini kapsayan stratejik plan hazırlık aşaması, strateji geliştirme kurulunun ve stratejik plan ekibinin oluşturulması ile başlamıştır. Ekip üyeleri bir araya gelerek çalışma takvimini oluşturulmuş, görev dağılımı yapılmıştır.

Okulumuzun 2024-2028 yıllarını kapsayan stratejik planında yer alan amaçlar ve hedefler değerlendirilmiş, hedefler doğrultusunda performans göstergeleri ve stratejiler belirlenmiştir. Üst politika belgeleri incelenmiş, paydaş analizleri yapılmış ve çıkan sonuçlara göre alınabilecek tedbirler ortaya konmuş, PESTLE Analizi sonucunda kurumun GZFT Analizi ortaya çıkarılmış ve tespit edilen sorun ve gelişim alanları ile ilgili olarak yeni eğitim politikaları belirlenmiştir.

Planlama sürecine aktif katılımını sağlamak üzere paydaş anketi, toplantı ve görüşmeler yapılmıştır.

Müdürlüğümüzün 2024-2028 Stratejik planlamasında geleceğe bakış bölümü için içerik oluşturma sürecinde yapılan çalışmalar şunlardır:

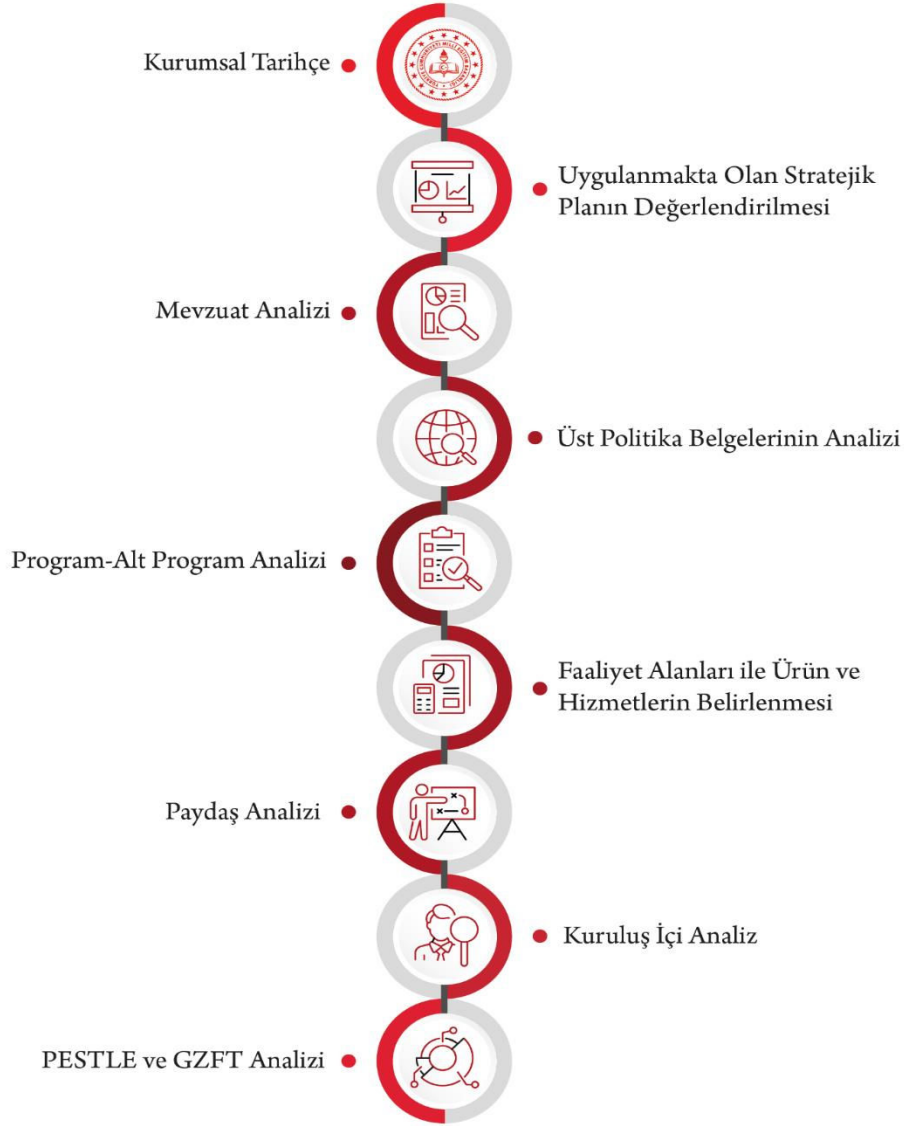
- ❖ Stratejik Planlama ekibi tarafından 2024-2028 Altınordu İlçe Milli Eğitim Müdürlüğü Stratejik planı ile ekleri analiz edilmiştir.
- ❖ GZFT ve PESTLE Analiz formları değerlendirilmiş ve revize edilmiştir.
- ❖ 2024 Nisan ayında uygulanan GZFT ve PESTLE analiz formları değerlendirilmiştir.
- ❖ Stratejik Planlama ekibi tarafından Millî Eğitim Bakanlığı 2024-2028 Stratejik Planı ile Ordu İl Milli Eğitim Müdürlüğü planı ve ekleri analiz edilmiştir.

2. BÖLÜM

DURUM ANALİZİ

2.DURUM ANALİZİ

Hamdullah Suphi Tanrıöver Ortaokulu Müdürlüğü'nün geleceğe yönelik amaç, hedef ve stratejiler geliştirebilmesi için geçmişte neleri başardığı, hangi alanlarda hedeflerine ulaştığı ya da ulaşamadığı ve bunların nedenleri; mevcut durumda hangi kaynaklara sahip olduğu; hangi yönlerinin gelişmeye açık olduğu; kontrolü dışındaki olumlu ya da olumsuz gelişmelerin neler olduğunun değerlendirildiği durum analizi bölümünde kurumsal tarihçe, uygulanmakta olan stratejik planın değerlendirilmesi, mevzuat analizi, üst politika belgeleri analizi, faaliyet alanları ile ürün ve hizmetlerin belirlenmesi, paydaş, kuruluş içi, PESTLE ve GZFT analizlerine özet olarak yer verilmiştir.



sonuçlarına yer verilmiştir.

2.1.KURUMSAL TARİHÇE

Okulumuz 1965-1966 yılları arasında Bahçelievler mahallesinde 10.000m² alan üzerine 450m² alanı kaplayacak şekilde 8 derslik olarak yapılmış ve 6 öğretmenle eğitim öğretime başlamıştır. Daha sonra 1973-1974 yılları arasında işlik binası adı altında ek bina yapılmış ve hizmete girmiştir.

Adını Cumhuriyet Döneminin ilk Milli Eğitim Bakanı'ndan alan okulumuz 1965-1966 öğretim yılında eğitim-öğretime başlamıştır. Bahçelievler Mahallesi'nde 10.000 m² alan üzerinde, 450 m² alanı kapsayacak şekilde, sobalı ısıtma sisteminde yapılmıştır. 8 derslik ve 6 öğretmenle Hamdullah Suphi Tanrıöver Ortaokulu olarak eğitim-öğretim ordumuza katılmıştır.

1973-1974 öğretim yılında işlik binası adı altında ek bina yapılmıştır. 1983 yılında kaloriferli ısıtma sistemine geçilmiştir.

Okulumuz 1994-1995 öğretim yılında Hamdullah Suphi Tanrıöver İlköğretim Okulu adı ile ilköğretime dönüştürülmüş 17 derslik, 34 şube ile eğitim-öğretime devam etmektedir.

2009 yılında okulumuzun eski binası yıkılmış aynı yıl TOKİ tarafından yapılan 24 derslikli yeni binasıyla hizmete sunulmuştur.

Okulumuz 2009-2010 Eğitim-Öğretim yılında ısıtma sisteminde doğalgaz kullanımına başlamıştır.

2013-2014 Eğitim-Öğretim yılında 4+4+4 eğitim sistemi kapsamında Ortaokula dönüştürülmüş, ikili öğretimle eğitime devam edilmiştir. 2019-2020 Eğitim Öğretim yılı itibarı ile tekli öğretime geçilmiştir. 31 derslik, 61 öğretmen ve 961 öğrenci sayısı ile eğitim öğretime devam etmektedir.

2.2. UYGULANMAKTA OLAN STRATEJİK PLANIN DEĞERLENDİRİLMESİ

Hamdullah Suphi Tanrıöver Ortaokulu Müdürlüğü 2019-2023 Stratejik Planı; stratejik plan hazırlık süreci, durum analizi, geleceğe yönelim, maliyetlendirme ile izleme ve değerlendirme olmak üzere beş bölümden oluşturulmuştur. Bunlardan izleme ve değerlendirme faaliyetlerine temel teşkil eden stratejik amaç, stratejik hedef, performans göstergesi ve stratejilerin yer aldığı geleceğe yönelim bölümü eğitim ve öğretime erişim, eğitim ve öğretimde kalite ve kurumsal kapasite olmak üzere üç tema halinde yapılandırılmıştır.

2019-2023 Hamdullah Suphi Tanrıöver Ortaokulu Müdürlüğü Stratejik Planı genel olarak başarılı bir şekilde uygulanmış, belirlenmiş hedef ve performanslar azami derecede gerçekleştirilmeye çalışılmıştır. Gerçekleştirilemeyen hedefler, sorun alanları ve gelişime açık alanlar olarak değerlendirilmekle beraber bunlara 2024-2028 dönemi Stratejik Planında yer alan amaç ve hedeflerde yer verilmiştir. 2024-2028 Stratejik Planı dönemi için idarenin güçlü yönlerinden ve fırsatlarından yararlanarak önceki tecrübeler rehberliğinde günümüz ve gelecek hedeflerine uygun ve ulaşılabilir performans göstergelerinin belirlenmesine yönelik çalışmalar yapılmıştır.

2.3. YASAL YÜKÜMLÜLÜKLER VE MEVZUAT ANALİZİ

- ✓ T.C. Anayasası
- ✓ 1739 Sayılı Milli Eğitim Temel Kanunu
- ✓ 652 Sayılı Millî Eğitim Bakanlığının Teşkilat ve Görevleri Hakkındaki Kanun Hükmünde Kararname
- ✓ 222 Sayılı Milli Eğitim Temel Kanunu
- ✓ 657 Sayılı Devlet Memurları Kanunu
- ✓ 5442 Sayılı İl İdaresi Kanunu
- ✓ 3308 Sayılı Çıraklık ve Mesleki Eğitim Kanunu
- ✓ 439 Sayılı Ek Ders Kanunu
- ✓ 4306 Sayılı Zorunlu İlköğretim ve Eğitim Kanunu
- ✓ 5018 Sayılı Kamu Mali Yönetimi ve Kontrol Kanunu
- ✓ Millî Eğitim Bakanlığı Millî Eğitim Temel Kanunu İle Bazı Kanun ve Kanun Hükmünde Kararnamelerde Değişiklik Yapılmasına Dair 6528 Sayılı Kanun
- ✓ İlköğretim ve Eğitim Kanunu ile Bazı Kanunlarda Değişiklik Yapılmasına Dair 6287 Sayılı Kanun
- ✓ 29072 sayılı Millî Eğitim Bakanlığı Okul Öncesi Eğitim ve İlköğretim Kurumları Yönetmeliği
- ✓ 28758 sayılı Millî Eğitim Bakanlığı Ortaöğretim Kurumları Yönetmeliği
- ✓ 04.04.2014 tarih ve 28962 sayılı Resmî Gazetede yayımlanan Yatırım İzleme ve Koordinasyon Başkanlığı Görev, Yetki ve Sorumlulukları İle Çalışma Usul ve Esaslarına Dair Yönetmelik
- ✓ Millî Eğitim Bakanlığı Taşıma Yoluyla Eğitime Erişim Yönetmeliği
- ✓ Millî Eğitim Bakanlığı Rehberlik ve Psikolojik Danışma Hizmetleri Yönetmeliği
- ✓ 2024-2028 MEB Stratejik Plan Hazırlık Programı konulu 2022/21 sayılı genelge

2.4. Üst Politika Belgeleri Analizi

Okulumuzun 2024-2028 Stratejik Planı'nın stratejik amaç, hedef, performans göstergeleri ve stratejileri hazırlanırken aşağıdaki belgelerden yararlanılmıştır.

Tablo 2: Üst Politika Belgeleri

Temel Üst Politika Belgeleri	Sektörel ve Tematik Strateji Belgesi
Kalkınma Planları	Diğer Kamu Kurum ve Kuruluşlarının Stratejik Planları
Orta Vadeli Programlar	Ulusal Yapay Zekâ Stratejisi
Orta Vadeli Mali Planlar	Öğretmen Strateji Belgesi
Millî Eğitim Şura Kararları	İklim Değişikliği Eylem Planı
Cumhurbaşkanlığı Yıllık Prog.	Ulusal Deprem Stratejisi ve Eylem Planı
MEB Stratejik Planı	Ulusal Girişimcilik Stratejisi ve Eylem Planı
MEM Stratejik Planı	2023-2028 Türkiye Çocuk Hakları Strateji Belgesi ve Eylem Planı
Millî Eğitim Kalite Çerçevesi	Kadının Güçlenmesi Strateji Belgesi ve Eylem Planı
Avrupa 2020 Stratejisi	Su Verimliliği Strateji Belgesi ve Eylem Planı
	Ulusal Enerji Verimliliği Eylem Planı

2.5. FAALİYET ALANLARI İLE ÜRÜN/HİZMETLERİN BELİRLENMESİ

Okulumuzun faaliyet alanları ile ürün/hizmetlerine yönelik bilgiler aşağıda yer almaktadır.

Tablo 3: Faaliyet/Ürün Bilgileri

Faaliyet Alanı	Ürün/Hizmetler
Eğitim-Öğretim Faaliyetleri	Öğrenci İşleri Kayıt-nakil işleri Devam-devamsızlık Sınıf geçme Sınav hizmetleri
Rehberlik Faaliyetleri	Öğrenci rehberliği Veli rehberliği Diğer rehberlik faaliyetleri

Sosyal Faaliyetler	<p>Faaliyet alanlarının tespiti</p> <p>İlgi ve yeteneklere göre yönlendirme</p> <p>Katılımın sağlanması</p> <p>Dış paydaş iş birlikleri</p> <p>Faaliyet takvimi</p> <p>Raporlama</p>
Sportif Faaliyetler	<p>Faaliyet alanlarının tespiti</p> <p>İlgi ve yeteneklere göre yönlendirme</p> <p>Rehberlik</p> <p>Yarışmalar düzenlenmesi ve katılımın sağlanması</p> <p>Dış paydaş iş birlikleri</p> <p>Faaliyet takvimi</p> <p>Raporlama</p>
Kültürel ve Sanatsal Faaliyetler	<p>Faaliyet alanlarının tespiti</p> <p>Katılımın sağlanması</p> <p>Dış paydaş iş birlikleri</p> <p>Faaliyet takvimi</p> <p>Raporlama</p>
İnsan Kaynakları Faaliyetleri	<p>Merkezi/Mahalli hizmet içi kurs/seminerlere katılım</p> <p>Eğitim içerikli toplantılar</p> <p>Kurum içi ve kurum dışı personel etkinlikleri</p> <p>Dış paydaş iş birliğindeki eğitim faaliyetleri</p>
Okul Aile Birliği Faaliyetleri	<p>İş birliği</p> <p>Toplantılar</p> <p>İhtiyaçların ve sorun alanlarının belirlenmesi</p> <p>İhtiyaçların giderilmesi</p>
Öğrencilere Yönelik Faaliyetler	<p>Okul içi ve okul dışı faaliyetler</p> <p>Ekiplerin ve kurulların işleyişi</p>
Ölçme Değerlendirme Faaliyetleri	<p>Öğrenci takip kartları</p> <p>Ortak sınavlar</p> <p>Rehberlik</p> <p>Yönlendirme</p> <p>Değerlendirme toplantıları</p>
Öğrenme Ortamlarına Yönelik Faaliyetler	<p>Fiziki koşulların iyileştirilmesi</p> <p>Laboratuvarların amacına uygun işleyişi</p> <p>Derslik başına düşen öğrenci sayıları</p> <p>Öğretmenlerin mesleki gelişimleri</p>
Ders Dışı Faaliyetler	Okul dışı öğrenme ortamları

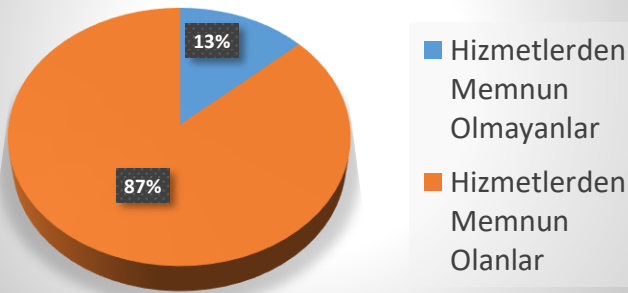
2.6. PAYDAŞ ANALİZİ

Eğitim kurumları, önemli bir öğrenme alanıdır. Bu kurumların; güvenli oluşu, sosyal-sportif-kültürel çalışma alanlarının yeterliliği ve amaca hizmet etmesi, atölyelerinin, kütüphanesinin, konferans salonunun ve diğer etkinlik alanlarının var oluşu gibi fiziki yeterlilikleri sayesinde, öğretmenlerin mesleki gelişimlerinin artacağı; öğrencilerin motivasyon, uyum, akademik başarı ve sosyal insan olabilme beceri süreçlerini etkili kullanabilecekleri düşünülmektedir.

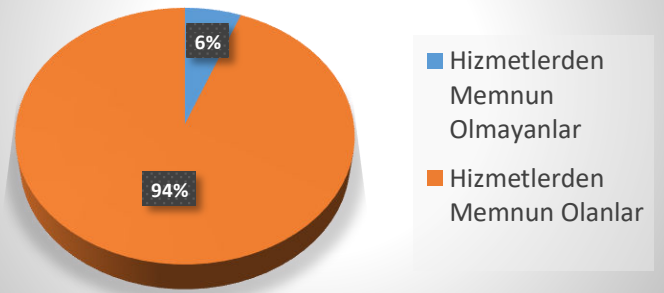
Paydaş analizi sürecinde Millî Eğitim Müdürlüğünün teşkilat yapısı, ilgili mevzuatı, hizmet envanteri ve faaliyet alanları analiz edilerek iç ve dış paydaşlar belirlenmiştir. Etki/önem matrisi kullanılarak paydaşlar önceliklendirilmiş ve nihai paydaş listesi oluşturulmuştur. Bu kapsamda, durum analizi çalışmalarında katılımı sağlamak ve geniş kitlelere ulaşmak üzere iç ve dış paydaşlara yönelik anketler geliştirilmiştir. Anketlere verilen cevapların analiz bulguları raporlaştırılmıştır. İç ve dış paydaş anketlerinden elde edilen bulgulardan; durum analizi aşamasında GZFT ve PESTLE analizlerinde, geleceğe yönelim aşamasında da sorun alanları, hedef ve stratejiler, riskler, tespitler, ihtiyaçların belirlenmesi sürecinde faydalanılmıştır.

Okulumuzun 2024-2028 yıllarını kapsayan Stratejik Planı'nı oluştururken mevcut durum analizini ortaya koyabilmek adına veli/öğrenci/öğretmenlere yönelik bir anket geliştirilmiş ve uygulanmıştır. Ankete verilen cevapların yüzdeleri ve frekansları bulunarak ortaya çıkan tüm sonuçlar yorumlanmıştır. Elde edilen veriler; GZFT analizinin oluşturulmasına, stratejilerin ve performans göstergelerinin belirlenmesine katkı sunmuştur.

DIŞ PAYDAŞ MEMNUNİYET ORANI



İÇ PAYDAŞ MEMNUNİYET ANKETİ



Tablo 4: Paydaş Bilgileri

Paydaş Adı	İç / Dış Paydaş	Önem Derecesi	Etki Derecesi
Ordu İl Milli Eğitim Müdürlüğü	Dış Paydaş	5	5
Altınordu İlçe Milli Eğitim Müdürlüğü	Dış Paydaş	5	5
Diğer Kurum/Kuruluşlar	Dış Paydaş	5	4
Valilik	Dış Paydaş	5	4
Üniversite	Dış Paydaş	5	4
Güvenlik Güçleri (Emniyet, Jandarma)	Dış Paydaş	5	4
Sivil Toplum Kuruluşları (STK)	Dış Paydaş	4	4
Veliler	Dış Paydaş	5	5
Muhtarlık	Dış Paydaş	5	5
Müdürlüğe Bağlı Diğer Okul/Kurumlar	Dış Paydaş	5	5
Öğrenciler	İç Paydaş	5	5
Kurum Çalışanları	İç Paydaş	5	5
Okul Aile Birliği	İç Paydaş	5	5

2.7. OKUL/KURUM İÇİ ANALİZİ

2024-2028 Stratejik Plan Hazırlık Çalışmaları kapsamında analiz çalışmaları odak bir grupla gerçekleştirilmiştir. Bu çalışmadan elde edilen bulgu, sonuç, öneri ve değerlendirmeler aşağıda sunulmuştur.

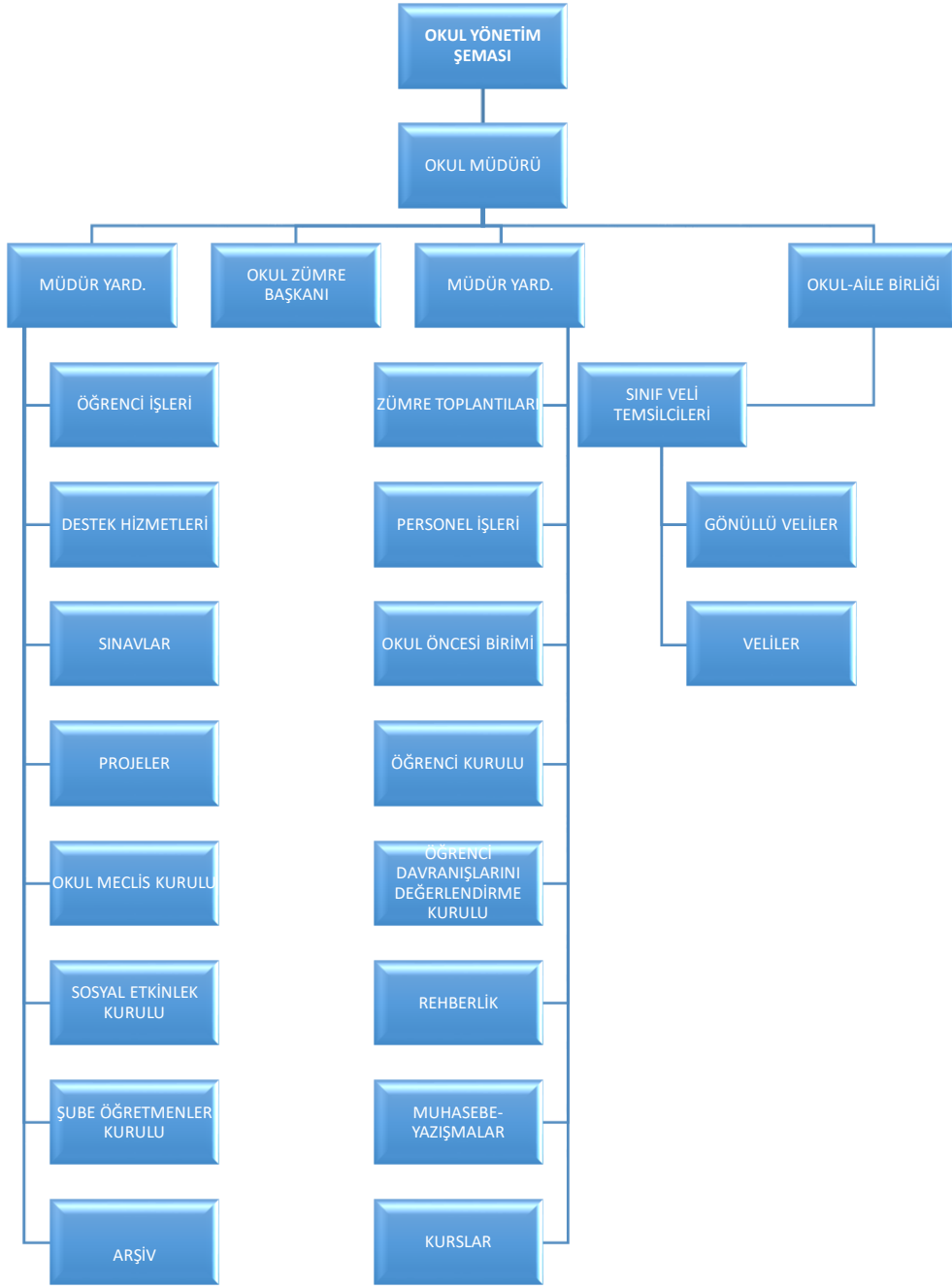
Çalışma sonuçlarına göre geliştirmeye açık alanlar öncelik sırasına göre aşağıda sıralanmıştır;

- 1- Kurum içi iklim
- 2- Çalışanların motivasyonu
- 3- Kurumsal değerler
- 4- Kurum içi iletişim
- 5- Çalışanların güçlendirilmesi ve karar alma süreçlerine etkin katılımları,
- 6- Bilgi paylaşımı ve birimler arası koordinasyon,

Gerçekleştirilen analizlere göre kurumun güçlü olduğu alanlar öncelik sırasına göre:

- 1- Kurum çalışanları arasındaki iş birliği
- 2- Güçlü bir AR-GE alt yapısı
- 3- Öğretmenlerin proje hazırlama süreçlerine katılımları
- 4- Yöneticilerin katılımcılığı desteklemeleri
- 5- Yeni fikirlere ve uygulamalara uyum

2.7.1. TEŞKİLAT YAPISI



Özer YARAR

Okul Müdürü

GÜNDÜZ ZENGİN

Müdür Yardımcısı

KADİR ARSLAN

Müdür Yardımcısı

Meliha KURTULUŞ

Bilişim Teknolojileri Rehber Öğretmeni

Erdem ACARTÜRK

Psikolojik Danışmanlık ve Rehberlik

Sabri USTA

Psikolojik Danışmanlık ve Rehberlik

Aykut YALÇIN

Bilişim Teknolojileri



Elif DEMİR

Bilişim Teknolojileri

Güner GÜRPINAR

Türkçe

Nurcan Başak YANIK

Türkçe

Nurcan MALAZGİRT

Türkçe

Yeliz TANRIVER

Türkçe

Kerime ŞAHİN

Türkçe

Olcay YAŞAR

Türkçe

Murat GÜLER

Türkçe

Sevinç ALKAN

Türkçe



Banu DENİZ YILMAZ

Türkçe

Birgül HİMOĞLU

Matematik

Gülcan AKKOYUN

Matematik

Hilmi TUTAR

Matematik

Sabahat ELBİR

Matematik

Eren YAVUZ

Matematik

Aşkın ÖZDEMİR

Matematik

Hüsnüye Güner ODABAŞ

Matematik



Güzide KÜP

Matematik

Neslihan ÇANKAYA DURĞUN

Matematik



Meryem BAYRAKTAR

Fen Bilimleri

İsmet CEBECİ

Fen Bilimleri

Serkan ÇOLAK

Fen Bilimleri

Sefer YILMAZ

Fen Bilimleri

Özcan TURAN

Fen Bilimleri

Mustafa TOPÇUOĞLU

Fen Bilimleri



Deniz BAŞAR

Fen Bilimleri



Banu MIZRAK

Fen Bilimleri

Salih YAŞAR

Sosyal Bilgiler

Arif YALÇIN

Sosyal Bilgiler

Bülent KARABULUT

Sosyal Bilgiler



Nesrin YERLİKAYA

Sosyal Bilgiler

Yasemin YALÇIN

Sosyal Bilgiler

İlhan ÖZTÜRK

İngilizce

Özlem Selin KIRMANCI

İngilizce

Eylem ÇEBİ

İngilizce

Coşkun KARAKOÇ

İngilizce

Mahmut DURU

İngilizce



Vacide Gözde AYTUĞ

İngilizce

Hüseyin ÇELENK

Din Kültürü ve Ahlak Bilgisi

Fatma Betül ÖZGEN

Din Kültürü ve Ahlak Bilgisi

Nigar ERGÜN BAT

Din Kültürü ve Ahlak Bilgisi



Nuray AYDIN

Din Kültürü ve Ahlak Bilgisi

Ferhat ÖNAL

Din Kültürü ve Ahlak Bilgisi

Betül ÖZTÜRK

Teknoloji ve Tasarım

Adem ÖZTÜRK

Teknoloji ve Tasarım

Bircan AKKAYA

Teknoloji ve Tasarım

Betül ÖZTÜRK Teknoloji ve Tasarım	Adem ÖZTÜRK Teknoloji ve Tasarım	Bircan AKKAYA Teknoloji ve Tasarım	
Nilüfer KORKMAZ Görsel Sanatlar	Ahmet BAKICI Görsel Sanatlar		
Erkan GÜRDAL Müzik	Mehmet Ali GÖNÜL Müzik		
Berrin KAYA Beden Eğitimi	Volkan ÇİMENTEPE Beden Eğitimi	İrfan UZUN Beden Eğitimi	Sezgin YILMAZ Beden Eğitimi
Tayfun TOKAT Beden Eğitimi			
Selma ÖZKUL Okul Öncesi	Saadet BURSALI Okul Öncesi	Mehtap DEDE Okul Öncesi	Ebru İŞÇİ Okul Öncesi
Doğan KÖKSAL Özel Eğitim	Göktaş Berkay ŞAHİN Özel Eğitim		
---- VHKİ	Hüseyin ŞAHİN Teknoloji		
Mehmet ARSLANTAŞ Yardımcı Personel	Tülay GÜNAYDIN Yardımcı Personel	Zeliha KIRBAŞ Yardımcı Personel	

NOT : Teşkilat şemamızda yıldız ile işaretli öğretmenlerimiz, 2023-2024 Eğitim Öğretim yılında okulumuzda çalışan Altınordu İlçe Milli Eğitim Müdürlüğüne Görevlendirilen Öğretmenlerdir. Genel sayıya dahil değildir.

2.7.2. İNSAN KAYNAKLARI

Tablo 5: Çalışanların Görev Dağılımı

Çalışan Unvanı	Görevleri
Okul Müdürü	Yönetmelikteki Görevler
Müdür Yardımcısı	Yönetmelikteki Görevler
Öğretmenler	Yönetmelikteki Görevler
Yardımcı Hizmetler Personeli	Yönetmelikteki Görevler

Tablo 6: İdari Personelin Hizmet Süresine İlişkin Bilgiler

Hizmet Süresi	Kişi Sayısı	%
1-4 Yıl	0	0
5-6 Yıl	0	0
7-10	0	0
10... Üzeri	3	%100

Tablo 7: Öğretmenlerin Hizmet Süresine İlişkin Bilgiler

Hizmet Süresi	Kadın	Erkek	Toplam	%
1-4 Yıl	0	0	0	0
5-6 Yıl	0	0	0	0
7-10	0	2	2	%3
11-15	1	1	2	%3
16-20	5	3	8	%14
20 ve üzeri	19	30	49	%80

Tablo 8: İdari Personelin Katıldığı Hizmet İçi Programları

Adı Soyadı	Görevi	2023 Yılında Katıldığı Mahalli Hizmet İçi Kurs/Seminer Sayısı	2023 Yılında Katıldığı Merkezi Hizmet İçi Kurs/Seminer Sayısı
Özer YARAR	Müdür	2	3
Kadir ARSLAN	Müdür Yrd.	3	3
Gündüz ZENGİN	Müdür Yrd.	3	3

Tablo 9: Öğretmenlerin Katıldığı Hizmet İçi Programları

Adı Soyadı	Görevi	2023 Yılında Katıldığı Mahalli Hizmet İçi Kurs/Seminer Sayısı	2023 Yılında Katıldığı Merkezi Hizmet İçi Kurs/Seminer Sayısı
Berrin KAYA	Beden Eğitimi Öğrt.	3	3
İrfan UZUN	Beden Eğitimi Öğrt.	0	1
Sezgin YILMAZ	Beden Eğitimi Öğrt.	0	2
Tayfun TOKAT	Beden Eğitimi Öğrt.	0	7
Volkan ÇİMENTEPE	Beden Eğitimi Öğrt.	7	7
Aykut YALÇIN	Bilişim Tekno. Öğret.	0	5
Meliha KURTULUŞ	Bilişim Tekno. Öğret.	3	8
Elvan KILIÇ	Bilişim Tekno. Öğret.	1	1
Adem GELİM	Din Kült. ve Ah. Bil. Öğr.	0	1
Fatma Betül ÖZGEN	Din Kült. ve Ah. Bil. Öğr.	0	4
Ferhat ÖNAL	Din Kült. ve Ah. Bil. Öğr.	0	1

Hüseyin ÇELENK	Din Kült. ve Ah. Bil. Öğr.	6	1
Nigar ERGÜN BAT	Din Kült. ve Ah. Bil. Öğr.	0	4
İsmet CEBECİ	Fen Bilimleri Öğret.	0	9
Meryem BAYRAKTAR	Fen Bilimleri Öğret.	1	5
Mustafa TOPÇUOĞLU	Fen Bilimleri Öğret.	2	6
Özcan TURAN	Fen Bilimleri Öğret.	3	1
Sefer YILMAZ	Fen Bilimleri Öğret.	0	2
Serkan ÇOLAK	Fen Bilimleri Öğret.	0	8
Ahmet BAKICI	Görsel Sanatlar Öğret.	0	3
Nilüfer KORKMAZ	Görsel Sanatlar Öğret.	0	1
Aşkın ÖZDEMİR	Matematik Öğret.	6	8
Birgül HİMOĞLU	Matematik Öğret.	0	7
Eren YAVUZ	Matematik Öğret.	0	1
Gülcan AKKOYUN	Matematik Öğret.	0	1
Hilmi TUTAR	Matematik Öğret.	0	8
Hüsniye Güner ODABAŞ	Matematik Öğret.	0	1
Sabahat ELBİR	Matematik Öğret.	0	1
Coşkun KARAKOÇ	İngilizce Öğret.	13	4
Eylem ÇEBİ	İngilizce Öğret.	2	1
İlhan ÖZTÜRK	İngilizce Öğret.	0	3
Mahmut DURU	İngilizce Öğret.	0	8
Özlem Selin KIRMANCI	İngilizce Öğret.	0	3
Erkan GÜRDAL	Müzik Öğret.	0	1
Mehmet Ali GÖNÜL	Müzik Öğret.	0	1
Ebru İŞÇİ	Okul Öncesi Öğret.	0	1
Mehtap DEDE	Okul Öncesi Öğret.	0	1
Saadet BURSALI	Okul Öncesi Öğret.	0	1
Selma ÖZKUL	Okul Öncesi Öğret.	0	1
Doğan KÖKSAL	Özel Eğitim Öğret.	0	2
Gökтуğ Berkay ŞAHİN	Özel Eğitim Öğret.	3	2
Erdem ACARTÜRK	Rehber Öğretmen	2	4
Sabri USTA	Rehber Öğretmen	3	2
Arif YALÇIN	Sosyal Bilgiler Öğret.	0	1

Bülent KARABULUT	Sosyal Bilgiler Öğret.	0	5
Salih YAŞAR	Sosyal Bilgiler Öğret.	0	7
Yasemin YALÇIN	Sosyal Bilgiler Öğret.	0	1
Adem ÖZTÜRK	Teknoloji Tasarım Öğret.	0	4
Betül ÖZTÜRK	Teknoloji Tasarım Öğret.	0	1
Bircan AKKAYA	Teknoloji Tasarım Öğret.	0	8
Güner GÜRPINAR	Türkçe Öğretmeni	0	1
Kerime ŞAHİN	Türkçe Öğretmeni	0	1
Murat GÜLER	Türkçe Öğretmeni	0	8
Nurcan Başak YANIK	Türkçe Öğretmeni	0	1
Nurcan MALAZGIRT	Türkçe Öğretmeni	0	3
Olca YAŞAR	Türkçe Öğretmeni	0	3
Sevinç ALKAN	Türkçe Öğretmeni	3	1
Yeliz TANRIVER	Türkçe Öğretmeni	0	1

Tablo 10: Kurumda Gerçekleşen Öğretmen Sirkülasyon Sayısı

	Yıl İçerisinde Ayrılan Öğretmen Sayısı			Yıl İçerisinde Göreve Başlayan Öğretmen Sayısı		
	2021	2022	2023	2021	2022	2023
Toplam	2	2	0	3	-	4

Tablo 11: Çalışan Bilgileri Tablosu

Unvan	Erkek	Kadın	Toplam
Okul Müdürü ve Müdür Yardımcısı	3	0	3
Branş Öğretmeni	31	25	56
Rehber Öğretmen	2	0	2
İdari Personel	0	0	0
Yardımcı Personel	2	1	3
Güvenlik Personeli	0	0	0
<i>Toplam Çalışan Sayıları</i>	38	26	64

Tablo 12: Okul/Kurum Rehberlik Hizmetleri

Psikolojik Danışman Norm Sayısı	Görev Yapan Psikolojik Danışman Sayısı	İhtiyaç Duyulan Psikolojik Danışman Sayısı	Görüşme Odası Sayısı	Görüşme Yapılan Öğrenci Sayısı	Görüşme Yapılan Öğretmen Sayısı	Görüşme Yapılan Veli Sayısı	Rehberlikle İlgili Öğretmenlere Yönelik Gerçekleştirilen Toplantı Sayısı	Rehberlikle İlgili Öğrencilere Yönelik Gerçekleştirilen Toplantı Sayısı	Rehberlikle İlgili Velilere Yönelik Gerçekleştirilen Toplantı Sayısı
2	2	0	2	336	28	152	3	27	3

2.7.3. Teknolojik Düzey

Bu bölümde, okulumuzun teknolojik altyapısına ilişkin bilgiler yer almaktadır.

Tablo 13: Teknolojik Araç-Gereç Durumu

Araç Gereçler	Sayı	Araç Gereçler	Sayı
Akıllı Tahta Sayısı	31	Yazıcı Sayısı	7
Masaüstü Bilgisayar Sayısı	4	Fotokopi Makinası Sayısı	2
Taşınabilir Bilgisayar Sayısı	3	TV Sayısı	3
Projeksiyon Sayısı	3	İnternet Bağlantı Hızı	ADSL 100 mbps

Tablo 14: Fiziki Mekân Durumu

Okul Bölümleri		Özel Alanlar	Var	Yok
----------------	--	--------------	-----	-----

Okul Kat Sayısı	3	Çok Amaçlı Salon		x
Derslik Sayısı	31	Çok Amaçlı Saha	x	
Derslik Alanları (m2)	1488 m ²	Kütüphane	x	
Kullanılan Derslik Sayısı	31	Fen Laboratuvarı	x	
Şube Sayısı	31	Bilgisayar Laboratuvarı	x	
İdari Odaların Alanı (m2)	91 m ²	İş Atölyesi	x	
Öğretmenler Odası (m2)	75,58 m ²	Beceri Atölyesi		x
Okul Oturma Alanı (m2)	1519 m ²	Pansiyon		x
Okul Bahçesi (Açık Alan)(m2)	8500 m ²	Mescid	x	
Okul Kapalı Alan (m2)	6076 m ²			
Sanatsal, bilimsel ve sportif amaçlı toplam alan (m ²)	210 m ²			
Kantin (m2)	24 m ²			
Tuvalet Sayısı	33			
Diğer (.....)				

2.7.4. Mali Kaynaklar

Bu bölümde okulumuzun mali kaynakları belirtilmiştir.

Tablo 15: Tahmini Bütçe

Kaynaklar	2024	2025	2026	2027	2028
Genel Bütçe	50.000	75000	80000	850000	90000
Okul Aile Birliği	2500	5000	10000	150000	20000
Özel İdare	0	0	0	0	0
Kira Gelirleri (Kantin)	98000	110000	120000	130000	140000
Döner Sermaye	0	0	0	0	0
Dış Kaynak/Projeler	0	0	0	0	0
Diğer (Anasınıf Aidat Geliri)	105000	120000	130000	140000	150000
TOPLAM	255500	310000	340000	370000	400000

Tablo 16: Harcama Kalemleri

Harcama Kalemi	Çeşitleri
Personel	Sözleşmeli olarak çalışan personelin (sekreter temizlik, güvenlik) ücret, vergi, sigorta vb. giderleri
Onarım	Okul/kurum binası ve tesisatlarıyla ilgili her türlü küçük onarım; makine, bilgisayar, yazıcı vb. bakım giderleri
Sosyal-sportif faaliyetler	Etkinlikler ile ilgili giderler
Temizlik	Temizlik malzemeleri alımı
İletişim	Telefon, faks, internet, posta, mesaj giderleri
Kırtasiye	Her türlü kırtasiye ve sarf malzemesi giderleri

Tablo 17: Gelir-Gider Tablosu

Yıllar	2021		2022		2023	
	Gelir	Gider	Gelir	Gider	Gelir	Gider
Harcama Kalemleri						
Temizlik		30000		100000		100000
Küçük Onarım		0		45000		0
Bilişim Araçları Harcamaları		0		20000		0
Büro Makinaları Harcamaları		2000		27000		0
Telefon		0		0		0
Sosyal Faaliyetler		0		4000		0
Kırtasiye		5000		20000		8000
TOPLAM	40000	37000	218000	216000	246000	108000

2.7.5. İstatistiki Veri oluşturacak Diğer Veriler

Proje Çalışmaları

*Hamdullah Suphi Tanrıöver Ortaokulu'nda 2021-2022 Eğitim Öğretim yılında 4, 2022-2023 Eğitim Öğretim yılında 3 adet ve 2023-2024 Eğitim Öğretim yılında 2 adet e-Twinning proje yürütülmüştür.

* 2021-2022 Eğitim Öğretim yılında 20, 2022-2023 Eğitim Öğretim yılında 10 adet ve 2023-2024 Eğitim Öğretim yılında 0 adet Ulusal TEKNOFEST/TEKNO ORDU Projesi kapsamında başvuru yapılmıştır.

*2020-2021 Eğitim Öğretim yılı içinde Uluslararası MEB Robot yarışmasına Hamdullah Suphi Tanrıöver Ortaokulu'ndan 2 proje ile başvuru yapılmıştır.

*2021-2022 Eğitim Öğretim yılında 1, 2022-2023 Eğitim Öğretim yılında 2 adet ve 2023-2024 Eğitim Öğretim yılında 0 adet TÜBİTAK 2204 Araştırma Projeleri yarışmasına başvuru yapılmış ve başvuru bölge sergisinde sergilenmeye değer bulunmuştur.

Sosyal Kültürel Etkinlikler:

*Her yıl düzenli olarak halka açık olarak sergilenen ‘Tiyatro Gösterisi’, ‘Resim Sergisi’, ‘Anneler Günü Etkinliği’, ‘Yıl Sonu Etkinliği ve Kermes’, Gençlik ve Spor İl Müdürlüğü ile ortak çocuk oyunları etkinlikleri, Sinema ve Tiyatro etkinlikleri yapılmaktadır.

Akademik Etkinlikler ve Başarıyı arttırmaya Yönelik Önlemler

*2021-2022 Eğitim öğretim yılı öğrenme kayıplarının tespit edilmesi için sene başı hazır bulunuşluk sınavı ile öğrenci seviyeleri ve eksik öğrenmeler tespit edilmiştir. Yıl içinde öğrencilere yönelik okul bünyesinde öğretmenlerce hazırlanan deneme sınavları yapılarak eksik konulara yönelik çalışmalar yapılmaktadır. Aylık yapılan deneme sınavları ile bu öğrenmelerin tamamlanıp tamamlanmadığı takip edilmektedir. Bu çalışma ile ilgili istatistiki bilgiler okulda muhafaza edilmektedir.

*8. Sınıflarda 3 ayrı Şubede Türkçe, Matematik, Fen Bilimleri, 2 ayrı şubede T.C. İnkılap tarihi ve Atatürkçülük, İngilizce ve 1 şubede Din Kültürü ve Ahlak Bilgisi Derslerinden DYK Kursu açılmaktadır. Bu çalışma ile ilgili istatistiki bilgiler okulda muhafaza edilmektedir.

Özel Eğitim ve Rehberlik Çalışmaları

*Velilere yönelik rehberlik servisi ve Okul idaresince yapılan 5 bilgilendirme toplantısı,

*Ailelere yönelik bağımlılık eğitimi,

*Öğrencilere yönelik, Sınav Kaygısı, Stres Yönetimi, LGS, Yaşam Penceresi vb. etki etkinlikler yapılmıştır. Bu çalışma ile ilgili istatistiki bilgiler okulda muhafaza edilmektedir.

Sportif Etkinlikler

*Hamdullah Suphi Tanrıöver Ortaokulunda Basketbol, Voleybol, Hentbol, Zeka Oyunları, Masatenisi, Halkoyunları, Satranç, Karate, Taekwondo, Yüzme, Bilardo, Okçuluk, Eskrim-Epe alanında ders dışı eğitim çalışmaları yapılmaktadır. Bu çalışma ile ilgili istatistiki bilgiler okulda muhafaza edilmektedir.

*Bedensel Engelliler **YÜZME İL VE TÜRKİYE BİRİNCİLİĞİ**

*HALKOYUNLARI TAKIMI İL VE GRUP BİRİNCİLİĞİ

*Yıldız Bayanlar MASATENİSİ İL BİRİNCİLİĞİ

*Küçük Bayanlar TENİS İL BİRİNCİLİĞİ

*Küçük Erkekler BASKETBOL İL VE GRUP BİRİNCİLİĞİ

*Küçük Erkekler HENTBOL İL İKİNCİLİĞİ

*Yıldız Bayanlar YÜZME İL VE GRUP BİRİNCİLİĞİ, İKİNCİLİĞİ, ÜÇÜNCÜLÜĞÜ

*Yıldız Erkek BİLARDO İL BİRİNCİLİĞİ

*Küçük Erkekler GELENEKSEL OKÇULUK İL VE GRUP BİRİNCİLİĞİ

*Küçük Bayanlar GELENEKSEL OKÇULUK İL BİRİNCİLİĞİ

*Küçük Bayanlar SATRANÇ İL ÜÇÜNCÜLÜĞÜ

* Yıldız Bayanlar YÜZME İL VE GRUP İKİNCİLİĞİ, ÜÇÜNCÜLÜĞÜ

* Küçük Erkekler YÜZME İL BİRİNCİLİĞİ

*Yıldız Bayanlar JUDO İL VE GRUP İKİNCİLİĞİ, ÜÇÜNCÜLÜĞÜ

*Yıldız Erkek KARATE İL BİRİNCİLİĞİ VE ÜÇÜNCÜLÜĞÜ

*Küçük Erkekler TAEKWONDO İL ÜÇÜNCÜLÜĞÜ

*Yıldız Kız ESKRİM-EPE İL ÜÇÜNCÜLÜĞÜ

Tablo 18: İstatistiki Bilgiler

Anasınıfı Öğrenci Sayısı	50	Anasınıfı Öğrenci Şube Sayısı	4
5. Sınıf Öğrenci Sayısı	288	5.Sınıf Şube Sayısı	8
6. Sınıf Öğrenci Sayısı	269	6.Sınıf Şube Sayısı	8
7. Sınıf Öğrenci Sayısı	146	7.Sınıf Şube Sayısı	5
8. Sınıf Öğrenci Sayısı	208	8. Sınıf Şube Sayısı	6
Şube Başına Düşen Öğrenci Sayısı	Anasınıfında:12,5 Ortaokulda:35,5	Toplam Çalışan Sayısı	64
Öğretmen Başına Düşen Öğrenci Sayısı (Ortaokul)	15,75	Şube Başına 30'dan Fazla Öğrencisi Olan Şube Sayısı	0
Öğretmen Başına Düşen Öğrenci Sayısı (Anasınıfı)	12,5	Şube Başına Düşen Öğrenci Sayısı	Anasınıfında:12,75 Ortaokulda:35,5

2.8. Çevre Analizi (PESTLE)

PESTLE analiziyle İlçe Millî Eğitim Müdürlüğü üzerinde etkili olan veya olabilecek politik, ekonomik, sosyokültürel, teknolojik, yasal ve ekolojik dış etkenlerin tespit edilmesi amaçlanmıştır. Söz konusu etkenlerin tespit edilmesinde PESTLE matrisinden yararlanılmıştır.

Bu matriste PESTLE unsurları içerisinde gerçekleşmesi muhtemel olan hususlar ile bunların gerçekleşmesi durumunda Müdürlüğümüz için oluşturacağı potansiyel “fırsatlar ve tehditler” ortaya konulmuştur. Bu çalışmayla elde edilen bulgulara Tablo 7’de yer verilmiştir. Ayrıca; bu analiz sonucunda ortaya çıkan bulgular “tespit ve ihtiyaçlar” ile stratejilerin geliştirilmesi



aşamasında kullanılmıştır.

2.9. GZFT (Güçlü, Zayıf, Fırsat, Tehdit) Analizi



Durum analizi kapsamında kullanılabilir temel yöntemlerden biri GZFT (Güçlü Yönler, Zayıf Yönler, Fırsatlar ve Tehditler) analizidir. GZFT analiziyle Müdürlüğümüzün başarısı üzerinde kilit role sahip faktörler tespit edilmiş ve stratejik kararlara esas teşkil edecek şekilde yorumlanmıştır.

Planlama yaklaşımının katılımcılık esası üzerine kurgulanması sebebiyle durum analizi aşamasında Müdürlüğümüz birimlerinden GZFT (Güçlü Yönler, Zayıf Yönler, Fırsatlar ve Tehditler) Analizi için veri sağlanmıştır.

Bu bağlamda veri toplama aracı geliştirilerek birimlerden, 2019-2023 yılları arasında tamamlanan faaliyetler, eklenecek faaliyet/icraat/projelere karar verilirken mevcut stratejik plan kapsamındaki hedefler ile birimlerce yürütülen makro düzeydeki faaliyet/icraat/projelerin göz önünde bulundurulması istenmiştir.

Müdürlüğümüzce yapılan GZFT Analizinde tespit edilen, Müdürlüğümüzün güçlü ve zayıf yönleri ile Müdürlüğümüz için fırsat ve tehdit olarak görülebilecek unsurlar aşağıda sunulmuştur.

GÜÇLÜ YÖNLER

- Sosyal, sportif ve kültürel etkinliklere yüksek talep olması
- Akademik başarının il ortalaması üzerinde olması
- Yerel ve ulusal projelere katılım oranındaki artış
- Öğrenci başına okunan kitap sayısının yüksek olması
- Okulda devamsızlık oranının düşük olması
- Okula hayırsever desteğinin istenilen düzeyde olması
- Kantin gelirlerinin yüksek olması
- Aile-okul iş birliğinin güçlü olması
- Köklü bir kurum kültürüne sahip olunması
- Ekip ruhuyla tüm çalışmaların gerçekleştirilmesi
- Proje tabanlı çalışmaların yürütülmesi
- Yönetici ve öğretmenlerin mesleki yeterliliklerinin üst düzeyde olması

- Yönetici-öğretmen-öğrenci ve veli iletişiminin güçlü olması
- İç ve dış paydaşlarla iş birlikçi faaliyetlerin yüksek düzeyde olması
- Sosyal etkinliklere elverişli mekânların olması
- Bilişim laboratuvarının var oluşu ve amacına uygun şekilde işleyişi
- Ders içi ve ders dışı etkinliklere katılım oranının yüksek oluşu

FİRSATLAR

- Bakanlığın eğitim alanında gerçekleştirdiğini yenilikçi çalışmaları
- Öğretmen ve yöneticilerin mesleki gelişimlerine yönelik düzenlenen hizmet içi kurs/seminer sayısının yeterli düzeyde olması
- İlimizin manevi ve kültürel zenginliklere sahip olması
- Milli Eğitim Müdürlüğünün projelerden sağladığı fon kaynaklarının yüksek düzeyde olması
- Eğitimde fırsat eşitliğinin sağlanması
- Eğitime ayrılan kaynak miktarının yüksek oluşu
- Doğa ve çevre bilincine sahip vatandaş oranının yüksek olması
- İlimizin kalkınmada öncelikli iller arasında yer alıyor olması
- İlimizde genç nüfusun fazla oluşu
- Yerel medyanın eğitim çalışmalarına destek veriyor olması
- İlimizde havalimanının var olması
- İlimizin coğrafik konumunun çevre illere göre avantajlı bir konumda olması
- İl geneli yüksek lisans ve doktora mezunu birey sayısının yüksek olması

ZAYIF YÖNLER

- İnternetin öğrenciler üzerindeki olumsuz etkileri
- Velilerin eğitim sürecine sürekli müdahale etmeleri
- Okulda disiplin sorunlarının yaşanması
- Çevresel faktörlerin öğrenciler üzerindeki olumsuz etkileri
- Yabancı dil seviyesinin istenilen düzeyde olmaması
- Sportif faaliyetler için yeterli düzeyde bir alana sahip olunmaması
- Akıllı tahtalardan faydalanma düzeyinin düşük oluşu

TEHDİTLER

- Teknolojinin hızlı gelişmesiyle birlikte yeni üretilen cihaz ve makinelerin yüksek maliyeti
- Kitle iletişim araçlarının öğrenciler üzerindeki olumsuz etkileri
- Velilerin eğitime yönelik duyarlılık düzeylerindeki farklılıklar
- Mevzuat değişiklikleri
- Okul çevresi güvenliği
- Toplumsal yapı bozuklukları
- Madde bağımlılığının artması
- Hayırsever desteklerinin istenilen düzeyde olmaması

Tespitler ve sorun alanları önceki bölümlerde verilen durum analizi aşamalarında öne çıkan, durum analizini özetleyebilecek türde ifadelerden oluşmaktadır. İhtiyaçlar ise bu tespitler ve sorun alanları dikkate alındığında ortaya çıkan ihtiyaçları ve gelişim alanlarını ortaya koymaktadır.

Durum analizinde yer alan her bir bölümde yapılan analizler sonucunda belirlenmiş olan tespitler ve ihtiyaçlardan yola çıkılarak Müdürlüğümüzün stratejik planının mimarisi oluşturulmuştur.

3. BÖLÜM

GELECEĞE BAKIŞ

GELECEĞE BAKIŞ



Geleceğe bakış bölümünde misyon, vizyon ve temel değerler; amaçlar, hedefler, performans göstergeleri ve stratejiler yer almaktadır.

3.MİSYON, VİZYON VE TEMEL DEĞERLER

Misyon, vizyon ve temel değerlerimiz aşağıda yer almaktadır.

3.1.Misyonumuz

Türk Milli Eğitiminin genel ve özel amaçları doğrultusunda; milli ve manevi değerleri özümsemek, evrensel ilkeleri benimsemek, öğrencilerimizin yetenek ve ihtiyaçlarına uygun eğitim hizmeti sunmak, fırsat eşitliği yaratmak, sosyal, kültürel ve ekonomik ihtiyaçlarını karşılayacak yetenek ve donanımlarını geliştirmelerine ortam hazırlamak ve okulumuzda öğrenmenin kalitesini en üst düzeye çıkarmak temel işlevimizdir.

3.2.Vizyonumuz

Dünyanın her yerinde başarılı olacak, öğrenmeyi, öğretmeyi ve üretmeyi bilen sağlıklı bireyler yetiştirmek.

3.3 Temel Değerlerimiz

- *Atatürk ilke ve inkılâplarına bağlı kalırız.
- *Bireysel ve toplumsal adalet değerleri yüksek bireyler yetiştiririz.
- *İnsanı temel değer olarak alır, sevgi, saygı ve hoşgörü içinde çalışırız.
- *Eğitim bizim için kutsaldır.
- *Adanmışlık duygusu ile eğitime hizmet ederiz.
- *Öz kültürüne bağlı bireyler yetiştirir, farklı kültür ve inançları zenginlik olarak görürüz.
- *Akıl ve bilimin ışığında yaratıcı ve yeniliklere açık bireyler yetiştiririz.
- *Tüm paydaşlarımızın yeteneklerini bilir, fikirlerine değer verir, ortak akli kullanarak kararlar alırız.

- *Tüm paydaşlarımızın gelişimine olanak sağlarız.
- *Tüm kaynakların etkin kullanımını sağlarız.
- *Bilgiye ulaşma yol ve yöntemlerinin öğretilmesine inanırız.
- *Başarıyı bireysel değil takım çalışmasıyla elde edeceğimize inanırız.
- *Tüm öğrencilerimize görev ve sorumluluk vermekten korkmayız.
- *Hiçbir şeyi bu değerlere aykırı iş yapılmasının gerekçesi kabul etmeyiz.

4. BÖLÜM

AMAÇ, HEDEF VE PERFORMANS GÖSTERGESİ İLE STRATEJİLERİN BELİRLENMESİ

4.1.AMAÇ, HEDEF VE PERFORMANS GÖSTERGESİ İLE STRATEJİLERİN BELİRLENMESİ

Amaç 1	Öğrencilerin eğitim öğretime etkin katılımlarıyla donanımlı olarak bir üst öğrenime geçişi sağlanacaktır.							
Hedef 1.1.	Öğrenme kayıpları önleyici çalışmalar yapılarak azaltılacaktır.							
Performans Göstergeleri	Hedefe Etkisi (%)	Plan Dönemi Başlangıç Değeri	2024	2025	2026	2027	2028	
PG 1.1.1. Bir eğitim ve öğretim yılında destekleme ve yetiştirme kurslarına kayıt yaptıran 8. Sınıf öğrenci oranı (%)	25	40	45	50	55	60	65	
PG 1.1.2. Destekleme ve yetiştirme kurslarında yapılan ölçme ve değerlendirme sayısı	25	14	12	18	18	19	20	
PG 1.1.3. 20 gün ve üzeri özürsüz devamsızlık yapan öğrenci oranı (%)	25	11	8	5	2	1	0	
PG 1.1.4. Anasınıfı dersliklerinde doluluk oranı (%)	25	50	60	65	70	70	75	
Stratejiler	S-1.1.1. Destekleme ve Yetiştirme Kurslarına katılım oranını artırabilmek için öğrenci ve velilere yönelik bilgilendirmeler gerçekleştirilecektir. S-1.1.2. Destekleme ve Yetiştirme Kurslarının amacına uygun işleyişini sağlayabilmek için gerekli tedbirler alınacaktır. S-1.1.3. Öğrenci devamsızlık nedenleri tespit edilecek, devamsızlığa neden olan etmenler giderilecektir. S-1.1.4. Devamsızlık yapan öğrencilere ve velilerine yönelik rehberlik faaliyetleri yürütülecektir.							
Koordinatör Birim	Okul İdaresi							
Riskler	<ul style="list-style-type: none">Okul dışı sosyal etkinliklere öğrenci katılımında güvenlik riskinin var olmasıMali ihtiyaçların teminindeki kaynak yetersizliğiDezavantajlı bölgelerde sosyal etkinliklerin uygulanmasına yönelik zorluklar							
Tespitler	<ul style="list-style-type: none">Ailelerin akademik kaygı sebebiyle öğrencileri sosyal ve kültürel etkinliklere daha az göndermeleri							
İhtiyaçlar	<ul style="list-style-type: none">Öğrencileri sosyal, sportif, kültürel, akademik faaliyetlere yönlendirecek teşvik mekanizmalarının güçlendirilmesi							

Amaç 1	Öğrencilerin eğitim öğretime etkin katılımlarıyla donanımlı olarak bir üst öğrenime geçişi sağlanacaktır.							
Hedef 1.2.	Öğrencilerin akademik başarılarıyla birlikte sağlıklı yaşama, çevre bilincine ve girişimciliğe yönlendirici çalışmalar yürütülecektir.							
Performans Göstergeleri	Hedefe Etkisi (%)	Plan Dönemi	2024	2025	2026	2027	2028	

		Başlangıç Değeri					
PG 1.2.1. Öğrenci başına okunan kitap sayısı	20	5	6	7	8	9	10
PG 1.2.2. Türkçe okuryazarlığı/Türkçe dersi yılsonu puan ortalaması	15	80	82	84	86	88	90
PG 1.2.3. Matematik okuryazarlığı/Matematik dersi yılsonu puan ortalaması	15	76	77	78	79	80	81
PG 1.2.4. Yabancı dil yılsonu puan ortalaması	15	88	89	89	90	90	91
PG 1.2.5. Akademik başarıyı artırmaya yönelik görüşme yapılan veli oranı (%)	15	40	50	55	60	65	70
PG 1.2.6. Sağlıklı beslenmeye ve çevre bilincine yönelik verilen eğitim sayısı	10	2	2	2	2	3	3
PG 1.2.7. Anasınıflarında düzenlenen veli katılım etkinliği sayısı	10	5	5	6	8	10	12
Stratejiler	<p>S-1.2.1. Okul kütüphanesi zenginleştirilecek, öğrencilerin kütüphaneden yararlanması sağlanacaktır.</p> <p>S-1.2.2. Öğrencilere ve velilere yönelik sağlıklı beslenmeye ve çevre bilincine yönelik bilgilendirme toplantıları yapılacak, etkinlikler düzenlenecektir.</p> <p>S-1.2.3. Öğrencilerin akademik başarılarını artırabilmek için öğrenci ve velilere yönelik toplantılar gerçekleştirilecektir.</p> <p>S-1.2.4. Okul bünyesinde proje tabanlı çalışmalar yürütülecek, ulusal ve uluslararası projelere katılım oranları artırılacaktır.</p>						
Koordinatör Birim	Okul İdaresi						
Riskler	<ul style="list-style-type: none"> Mali ihtiyaçların teminindeki kaynak yetersizliği Dezavantajlı bölgelerde sosyal hayata yönelik zorluklar Öğrencilerin okula devamının sağlanması hususunda okul-aile iş birliğinin yetersiz kalması 						
Tespitler	<ul style="list-style-type: none"> Ailelerin akademik kaygı sebebiyle öğrencileri sosyal ve kültürel etkinliklere daha az göndermeleri Destekleme ve Yetiştirme Kursları'nda devamsızlık oranının ve kapanan kurs sayısının fazla olması 						
İhtiyaçlar	<ul style="list-style-type: none"> Öğrencileri sosyal, sportif, kültürel, akademik faaliyetlere yönlendirecek teşvik mekanizmalarının güçlendirilmesi Öğrenciler üzerinde sınav baskısı oluşturmayacak bir geçiş sistemi Öğrenme kayıplarını telafi edecek güçlü mekanizmalara ihtiyaç duyulması 						

Amaç 2	Eğitim ve öğretimin niteliğinin geliştirilmesi sağlanacaktır.						
Hedef 2.1.	Kurum personelinin mesleki gelişimlerinin artırılması sağlanacaktır.						
Performans Göstergeleri	Hedefe Etkisi (%)	Plan Dönemi	2024	2025	2026	2027	2028

		Başlangıç Değeri					
PG 2.1.1. Yöneticilerin katıldığı toplam hizmet içi kurs/seminer sayısı	20	3	4	4	5	5	5
PG 2.1.2. Öğretmenlerin katıldığı toplam hizmet içi kurs/seminer sayısı	20	3	4	4	4	5	5
PG 2.1.3. Öğretmenlerin mesleki gelişimlerine yönelik düzenlenen eğitimlere katılan öğretmen oranı	20	90	95	95	95	95	95
PG 2.1.4. Yüksek lisans eğitimini sürdüren veya tamamlayan öğretmen/idareci sayısı	20	3	4	4	5	5	6
PG 2.1.5. Okul bünyesinde yürütülen onayı alınmış proje sayısı	20	3	4	5	6	7	8
Stratejiler	<p>S-2.1.1. Mesleki gelişime yönelik gerçekleştirilen mahalli ve merkezi hizmet içi kurslara katılım sağlanacaktır.</p> <p>S-2.1.2. Üniversite ve STK'lerle iş birliği yapılarak uzman eğitimciler tarafından yönetici ve öğretmenlere yönelik eğitimler düzenlenecektir.</p> <p>S-2.1.3. Yönetici ve öğretmenlerin dijital platformlar aracılığıyla verilen eğitimlere katılımı sağlanacaktır.</p> <p>S-2.1.4. Öğretmenlere yönelik AR-GE destekli proje eğitimleri verilecektir.</p> <p>S-2.1.5. İlgili projelere katılım sağlanacak, okul bünyesinde projeler hazırlanacak ve uygulanacaktır.</p>						
Koordinatör Birim	Okul İdaresi						
Riskler	<ul style="list-style-type: none"> Olağanüstü durumlarda (doğa kaynaklı afet) alt yapı bilişim alanında yaşanabilecek sorunlar 						
Tespitler	<ul style="list-style-type: none"> Eğitim teknolojilerinin eğitime entegrasyonunda yaşanan sorunlar Öğretmenlerin dijital yeterlikleri arasında farklılıklar bulunması Dijital içeriklerin sunulduğu platformların nitelik olarak geliştirilmeye açık olması 						
İhtiyaçlar	<ul style="list-style-type: none"> Öğretmenlerin dijital yeterliklerini geliştirmek amacıyla hizmet içi eğitim faaliyetlerinin yapılması Dijital içeriklerin oluşturulması ve nihai kullanıcılara sunulması amacıyla platformların zenginleştirilmesi Öğretim programlarında kritik kazanımların analizlerinin yapılması 						

Amaç 2	Eğitim ve öğretimin niteliğinin geliştirilmesi sağlanacaktır.
Hedef 2.2.	Öğrencilerin kültürel, sanatsal, sportif ve toplum hizmeti alanlarında ders dışı etkinliklere katılım oranı arttırılacaktır.

Performans Göstergeleri	Hedefe Etkisi (%)	Plan Dönemi Başlangıç Değeri	2024	2025	2026	2027	2028
PG 2.2.1. Okulda bir eğitim ve öğretim döneminde kültürel, sanatsal ve sportif alanlarda en az bir faaliyete katılan öğrenci oranı (%)	25	45	50	55	60	65	70
PG 2.2.2. Bir eğitim ve öğretim yılında en az iki sosyal sorumluluk ve toplum hizmeti çalışmalarına katılan öğrenci oranı (%)	25	45	50	55	60	65	70
PG 2.2.3. Okulda bir eğitim ve öğretim döneminde bilimsel, kültürel, sanatsal ve sportif alanlarda düzenlenen etkinlik sayısı	25	4	5	6	7	8	9
PG 2.2.4. Okulda düzenlenen sosyal sorumluluk ve toplum hizmetleri çalışma sayısı	25	10	14	16	18	20	22
Stratejiler	<p>S-2.2.1. Her bir öğrencinin bir kulüp faaliyetinde aktif olarak yer alması sağlanarak kulüp faaliyetlerinin etkinliği artırılacaktır.</p> <p>S-2.2.2. Öğrencilerin seviyelerine uygun olarak toplumsal sorunların çözümüne katkı sağlamak ve farkındalık oluşturmak amacıyla spor, kültür, sanat, turizm ve sosyal hizmetler alanlarında toplum hizmeti faaliyetlerine katılımları artırılacaktır.</p> <p>S-2.2.3. Okul bünyesinde yarışmalar düzenlenecektir.</p>						
Koordinatör Birim	<ul style="list-style-type: none"> Okul İdaresi 						
Riskler	<ul style="list-style-type: none"> Okul dışı sosyal etkinliklere öğrenci katılımında güvenlik riskinin var olması Mali ihtiyaçların teminindeki kaynak yetersizliği Dezavantajlı bölgelerde sosyal etkinliklerin uygulanmasına yönelik zorluklar 						
Tespitler	<ul style="list-style-type: none"> Ailelerin akademik kaygı sebebiyle öğrencileri sosyal ve kültürel etkinliklere daha az göndermeleri Okulların, çevrelerinde bulunan ve öğrencilerin gelişimlerine katkı sunabilecek kurum ve kuruluşlarla yeterince etkileşim içinde olmaması Bağımlılık oluşturan (obezite, dijital bağımlılık vd.) unsurların erken yaşlarda ortaya çıkması 						
İhtiyaçlar	<ul style="list-style-type: none"> Öğrencilerin sosyal, sportif, kültürel açıdan fırsat eşitliği temelinde desteklenme ihtiyacı Öğrencileri sosyal, sportif, kültürel faaliyetlere yönlendirecek teşvik mekanizmalarının güçlendirilmesi Okul bahçelerinde ve diğer eğitim ortamlarında geleneksel oyun alanı ihtiyacı 						

Amaç 3	Okulun eğitimin temel ilkeleri doğrultusunda niteliğini artırmak amacıyla kurumsal kapasite geliştirilecektir.						
Hedef 3.1.	Okulun ihtiyaçları ve hedefleri doğrultusunda, fiziki mekânların iyileştirilmesi sağlanacaktır.						
Performans Göstergeleri	Hedefe Etkisi (%)	Plan Dönemi Başlangıç Değeri	2024	2025	2026	2027	2028

PG 3.1.1. Okulun iyileştirilen mekân sayısı	35	1	1	1	1	2	2
PG 3.1.2. Okulda kurulan ve iyileştirilmesi yapılan atölye sayısı	35	1	1	1	1	2	2
PG 3.1.3 Düzenlemesi yapılan oyun alanı sayısı	30	2	3	3	5	5	5
Stratejiler	<p>S-3.1.1. Fiziki mekânların (derslikler, spor salonu, kütüphaneler, atölyeler, açık hava oyun alanları vb.) İyileştirilmesi için kamu idareleri, belediyeler ve hayırseverlerle vb. iş birlikleri yapılacaktır.</p> <p>S-3.1.2. Okul, aile ve çevre iş birliği yapılarak fiziki mekânlar iyileştirilecektir.</p> <p>S-3.1.3. Okul-aile iş birliği, farkındalık geliştirme, bilgilendirme çalışmaları yapılacaktır.</p>						
Koordinatör Birim	Okul İdaresi						
Riskler	<ul style="list-style-type: none"> • Maliyetlerdeki öngörülemeyen artışlar • Doğa kaynaklı afetler • Tasarruf önceliklerindeki değişiklikler 						
Tespitler	Okullarda salgın ve bulaşıcı hastalıkların bulaş ve yayılma oranının yüksek olması						
İhtiyaçlar	• Eğitim binalarının niteliğinin artırılması için fiziksel imkânlarının iyileştirilmesi						

Amaç 3	Okulun eğitimin temel ilkeleri doğrultusunda niteliğini artırmak amacıyla kurumsal kapasite geliştirilecektir.						
Hedef 3,2.	Eğitim ve öğretimin sağlıklı ve güvenli bir ortamda gerçekleştirilmesi için okul sağlığı ve güvenliği geliştirilecektir.						
Performans Göstergeleri	Hedefe Etkisi (%)	Plan Dönemi Başlangıç Değeri	2024	2025	2026	2027	2028
PG 3.2.1. Okulda yaşanan kaza sayısı	20	7	5	6	5	4	3
PG 3.2.2. Akran zorbalığı ve siber zorbalıkla ilgili konularda eğitim alan öğretmen, öğrenci ve veli sayısı	20	178	196	205	225	245	265
PG 3.2.3. Sivil savunma eğitimlerine/tatbikatlarına katılan öğrenci ve öğretmen Oranı (%)	20	95	95	96	97	98	98
9PG 3.2.4. Afet ve acil durum tatbikat sayısı	20	2	2	2	2	2	2
PG 3.2.5. Hijyen ve bulaşıcı hastalıklar ile ilgili konularda verilen eğitim alan öğrenci, öğretmen ve personel sayısı	20	120	135	150	165	180	195
Stratejiler	<p>S-3.2.1. Öğrenci, öğretmen ve velilerde farkındalık oluşturmak için akran zorbalığı, siber zorbalık, hijyen ve bulaşıcı hastalıklar konularında alan uzmanları ile iş birliğinde eğitimler düzenlenecektir.</p> <p>S-3.2.2. Doğa, insan ve teknoloji kaynaklı (deprem, sel, heyelan, yangın, çığ ve salgın hastalıklar vd.) afetlere karşı gerekli tedbirlerin alınması için çalışmalar yapılacaktır.</p> <p>S-3.2.3. Afet ve acil durum tatbikatları düzenlenecektir.</p>						

	S-3.2.4. Doğa, insan ve teknoloji kaynaklı (deprem, sel, heyelan, yangın, çığ ve salgın hastalıklar vd.) konularında alan uzmanları ile iş birliğinde öğretmen ve öğrencilere farkındalık eğitimleri verilecektir. S-3.2.5. Eğitim ortamları iş sağlığı ve güvenliği yönergesine uygun hâle getirilecektir.
Koordinatör Birim	Okul İdaresi
Riskler	<ul style="list-style-type: none"> Sunulacak eğitimler için paydaşların talebinin istenen düzeyde olmaması İlgili paydaşlara sunulacak eğitimler için uzman personel sayısının ihtiyacı karşılamaması
Tespitler	<ul style="list-style-type: none"> Kaynaştırma/bütünleştirme uygulamaları yoluyla eğitim hakkında ilgili paydaşların yeterli düzeyde bilgi sahibi olmaması
İhtiyaçlar	<ul style="list-style-type: none"> Öğretmenler, okul yöneticileri ve diğer personel ile ailelerin özel eğitim ihtiyacı olan öğrencilere yönelik bilgi, beceri, tutum ve farkındalıklarının geliştirilmesi

4.2. Maliyetlendirme

Hamdullah Suphi Tanrıöver Ortaokulu Müdürlüğü 2024-2028 Stratejik Planı'nın maliyetlendirilmesi sürecindeki temel gaye; stratejik amaç, hedef ve stratejilerin gerektirdiği maliyetlerin ortaya konulması suretiyle politika tercihlerinin ve karar alma sürecinin rasyonelleştirilmesine katkıda bulunmaktır. Bu sayede stratejik plan ile bütçe arasındaki bağlantı güçlendirilecek ve harcamaların önceliklendirilme süreci iyileştirilecektir.

Tablo 19: Maliyetlendirme Tablosu

Amaç-Hedef	2024	2025	2026	2027	2028
Amaç 1	25.000	30.000	35.000	40.000	45.000
<i>Hedef 1.1.</i>	10.000	12.500	15.000	17.500	20.000
<i>Hedef 1.2.</i>	15.000	17.500	20.000	22.500	25.000
Amaç 2	17.500	20.000	25.000	30.000	35.000
<i>Hedef 2.1.</i>	17.500	20.000	25.000	30.000	35.000
Amaç 3	110.000	140.000	170.000	200.000	230.000
<i>Hedef 3.1.</i>	85.000	105.000	125.000	145.000	165.000
<i>Hedef 3.2.</i>	25.000	35.000	45.000	55.000	65.000
TOPLAM	152.500	190.000	230.000	270.000	300.000

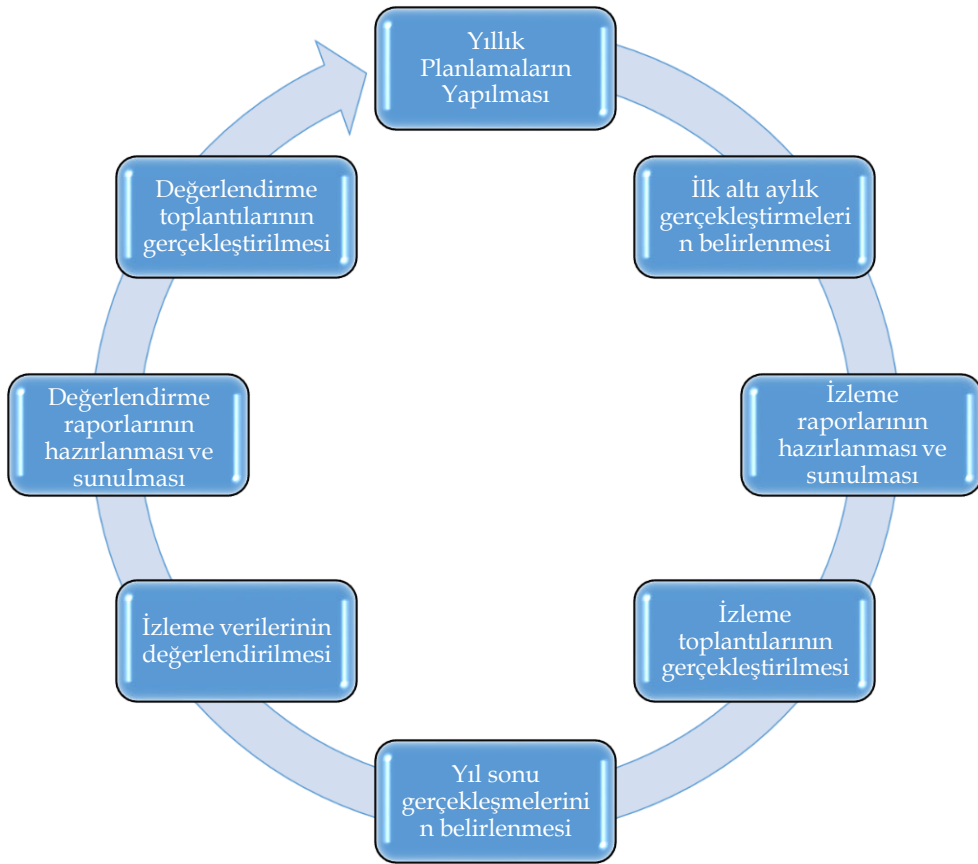
5. BÖLÜM

İZLEME VE DEĞERLENDİRME

5.İZLEME VE DEĞERLENDİRME

Yılda iki kez okulumuzun 2024–2028 Stratejik Planı'nda yer alan performans göstergelerinin gerçekleşme düzeyleri tespit edilecektir. Yılın ilk altı aylık döneminde planlama ekibi tarafından ara izleme gerçekleştirilecektir. Harcama birimlerinden sorumlu oldukları performans göstergeleri ve stratejiler ile ilgili gerçekleşme durumlarına ilişkin veriler toplanacaktır. İkinci izleme döneminde ise yılsonu gerçekleşme durumları tespit edilecektir. Hazırlanan rapor okul idaresine sunulacaktır.

Bu bağlamda; amaçlara ulaşabilmek için oluşabilecek riskler tespit edilerek gerekli tedbirlerin alınması sağlanacaktır. Stratejik plan değerlendirme raporu için belirlenmiş olan üç amaç ve bu amaçları gerçekleştirmek için konulmuş olan hedeflerden sorumlu olan birimlerin belirlenmiş olan sürelerde raporlarını hazırlamaları gerekmektedir.





HAMDULLAH SUPHİ
TANRIÖVER ORTAOKULU
2024-2028
STRATEJİK PLANI